

## Versione 2017H1

### PASSBUILDER

- Assegnazione Diritti di Accesso sui Singoli Elementi Sprix e MyDB delle App

### PassAnalytics

- Import Report e Cruscotti da PassStore
- Wizard per Configurazione Semplificata
- Selezione Multipla Filtri "A valore"

### SUPPORTO SISTEMI OPERATIVI

Con la versione prevista per ottobre 2017:

- *Le installazioni la cui componente server sia installata su Windows XP non saranno più aggiornabili né funzionanti*
- *Versioni precedenti ad Android 4.0 cesseranno di essere supportate e inizierà ad essere supportato Android 7*
- *Windows VISTA cesserà di essere supportato*

Calendario di pubblicazione della versione	
Risorsa – modalità d'aggiornamento	Pubblicazione
Installazioni LIVE	Immediata
Live Update installazioni Livello Full	Immediata
Live Update installazioni Livello Medium	Immediata
Live Update installazioni Livello Basic	Immediata
DVD ISO su FTP	Non Disponibile

Aggiornamenti archivi richiesti		
Tipologia Aggiornamento		Note
Archivi generali e aziendali	Non Richiesto	
Piano dei Conti Standard (80/81)	Non Richiesto	
ADP Bilancio e Budget	Non Richiesto	
Dichiarativi	Non Richiesto	
Docuvision	Non Richiesto	
MexalDB	Non Richiesto	

## Note importanti sull'aggiornamento

### Aggiornamento PassAnalytics

Da questa versione **PBI Mexal**, a seguito della nuove politiche commerciali e di sviluppo, cambia nome e diventa **PassAnalytics (PAN)**.

### Aggiornamento

L'aggiornamento alla versione 2017B di PassAnalytics è consentito a partire dalla versione 2017A di PBI

**Attenzione:** Per aggiornarsi a PassAnalytics versione 2017B è necessario procedere come segue:

Setup Server

- Disinstallare il Server di PBI SENZA eliminare i vecchi database.
- Installare quindi il nuovo setup di PassAnalytics 2017B indicando i nomi dei due database ancora presenti (e lasciando che il programma li aggiorni)

### Setup Client

E' inoltre necessario procedere disinstallando il vecchio client di PBI e procedere reinstallando il nuovo client di PAN.

## Principali Novità Introdotte

### Passbuilder

Assegnazione diritti di accesso sui singoli elementi sprix e MyDB dell'app:

E' stata implementata la possibilità di assegnare, ai gruppi/utenti, i diritti di accesso per i singoli elementi Sprix e/o MyDB presenti all'interno dell'app (Sol. 50898).

### PassAnalytics

E' ora possibile importare dall'Home page di PassAnalytics, i report e i Cruscotti presenti sul sito di PassStore.

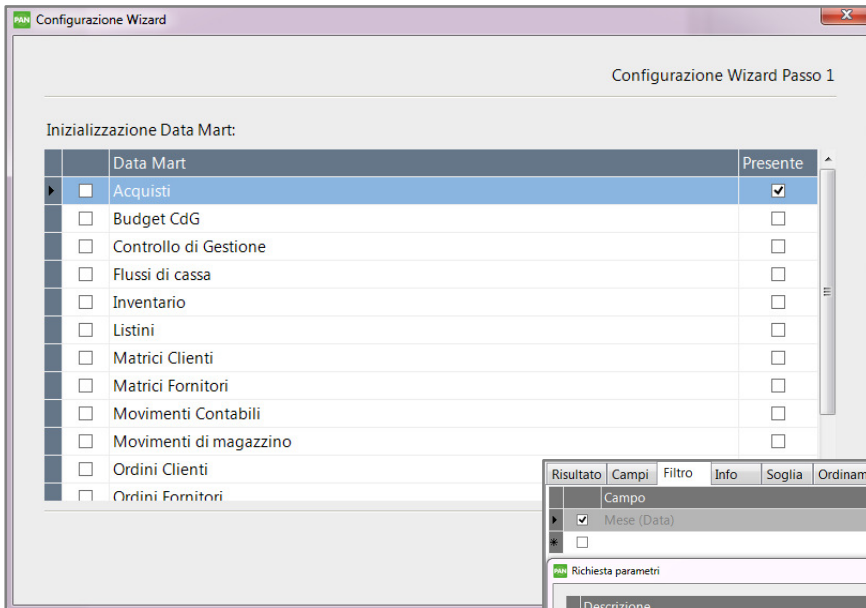
In particolare, una volta scaricato da PassStore il file .zip contenente il file del cruscotto (. cru) e i vari report che compongono il cruscotto (file . rep), dalla Home page di PAN, tramite l'apposita azione di contesto "Importa cruscotto e report relativi" sarà possibile contemporaneamente importare contemporaneamente il cruscotto scelto, con i report che lo compongono .

**N.B.** L'accesso al link [passstore.paspartout.net](http://passstore.paspartout.net), può avvenire direttamente dal client di PAN, dal navigatore, alla voce Strumenti-PassStore

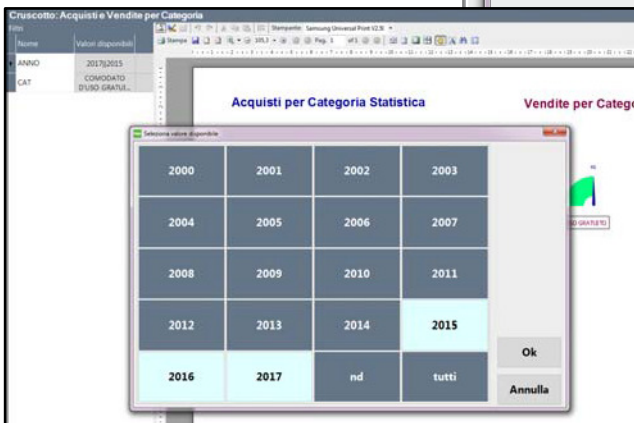
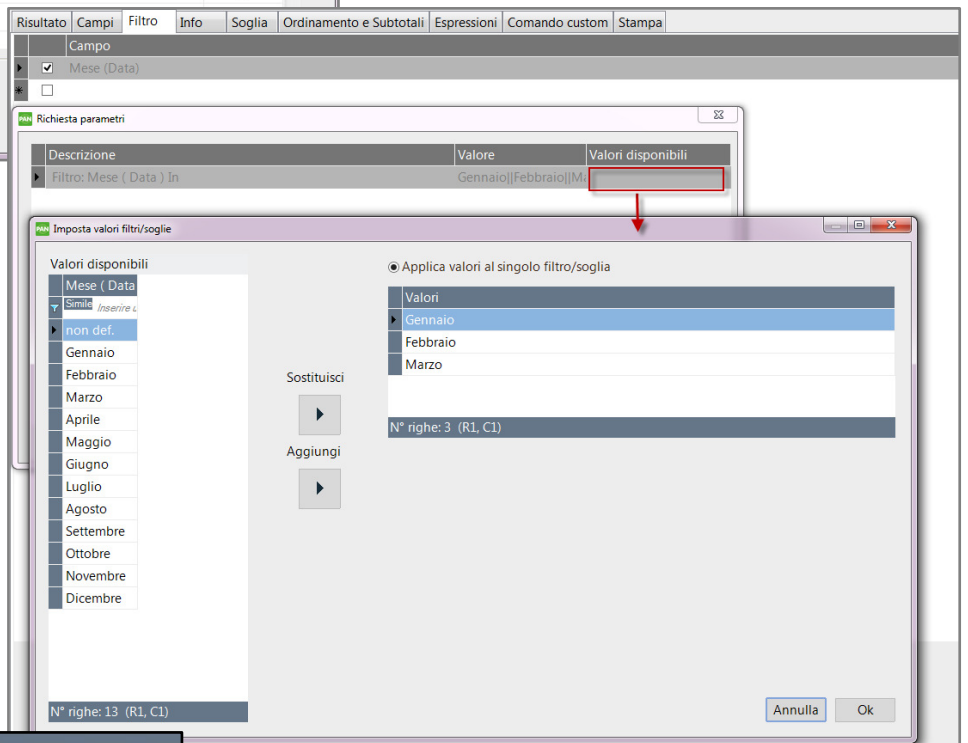


- E' ora disponibile un Wizard che permette la configurazione semplificata di PAN. Seguendo un wizard guidato saranno già a disposizione dell'utilizzatore, alla sua conclusione, i dati per poter creare direttamente nuovi report o creandoli manualmente oppure importandoli direttamente dal sito di PassStore.

Il wizard si apre in automatico alla prima apertura del client, dopo l'installazione del prodotto.



- E' ora gestita la selezione multipla dei valori, nei filtri "A richiesta" dei report. All'esecuzione del report, quando in automatico si apre la scheda di Richiesta parametri è ora possibile cliccare nella cella dei Valori disponibili, che a sua volta apre la scheda di selezione valori.



- E' ora gestita la selezione multipla dei valori nei filtri dei cruscotti.

## Altre implementazioni e correzioni

### Contabilità

- **RUBRICA CLIENTI/FORNITORI:** Utilizzando il tasto Import da Starweb in rubrica clienti/fornitori non viene più restituito il messaggio 'Errore di accesso alla pagina di login' e il collegamento avviene correttamente. (Sol.50909)

### Magazzino

- **EMISSIONE/REVISIONE DOCUMENTI:** Movimentando nel documento un articolo con 6 decimali in quantità, gestito con doppia unità di misura con coefficiente di conversione 999999,999999 se la quantità da movimentare supera 99999, la procedura segnalava erroneamente il messaggio "Superato valore massimo quantità" (Sol. 50890).

### Stampe

- **FISCALI CONTABILI-DELEGHE/COMUNIC./INVII TELEM. – COMUNICAZIONE DATI FATTURE – IMMISSIONE REVISIONE:** Con questa versione è stata modificata la creazione dei documenti di tipo "Rettifica" per consentire di memorizzarli anche senza modificare i dati di riga, in modo da poter generare un documento rettifica per variare i dati anagrafici dei clienti/fornitori senza dover obbligatoriamente procedere ad un annullamento del documento ed un nuovo reinvio (Sol. 50924). Ora quando si conferma un documento di tipo "Rettifica" senza modificare le righe del documento, viene restituito il seguente messaggio di avvertimento, che può comunque essere confermato dall'utente: *"ATTENZIONE Non è stata effettuata alcuna modifica alle righe del documento. Se la rettifica riguarda la variazione dei soli dati anagrafici del cliente/fornitore e' sufficiente confermare l'operazione e procedere con l'invio di questo documento di rettifica."*
- **FISCALI CONTABILI-DELEGHE/COMUNIC./INVII TELEM. – COMUNICAZIONE DATI FATTURE – INVIO TELEMATICO:** Effettuando la creazione del file telematico da STD, potevano venire segnalati erroneamente errori in merito all'anagrafica secondo i quali sarebbero assenti l'identificativo fiscale iva e/o codice fiscale, anche se tali dati risultavano correttamente compilati. Se ciò si verificava, si aveva in contemporanea l'Errore interno protezione di memoria, in caso di selezione di aziende di un solo raggruppamento ma diverso dal raggruppamento della STD (Sol. 50905).
- **FISCALI CONTABILI-DELEGHE/COMUNIC./INVII TELEM. – COMUNICAZIONE DATI FATTURE – CREAZIONE/GESTIONE PACCHETTI DATI DA TRASMETTERE:** In alcuni casi la funzione di Creazione/gestione pacchetti non controllava correttamente il numero di documenti che possono essere inclusi in un pacchetto, al fine di generare un file telematico che rispetti la dimensione massima consentita. Di conseguenza l'invio telematico poteva essere scartato(Sol. 50931).
- **FISCALI CONTABILI-DELEGHE/COMUNIC./INVII TELEM. – COMUNICAZIONE DATI FATTURE – ELABORAZIONE PRIMANOTA:** Per le aziende in art. 36 gestione Madri (@) e Figlie (#) non appartenenti tutte allo stesso raggruppamento, poteva accadere che, a seguito dell'elaborazione "Comunicazione dati fatture", nell'azienda Madre non venissero riportate le anagrafiche clienti/fornitori, oppure, in altri casi, che i dati anagrafici dei clienti/fornitori risultassero errati per alcune delle aziende Figlie (Sol. 50922). Esaminando nel dettaglio i casi sopra descritti, si possono fare le seguenti considerazioni:
  - nel primo caso citato, l'assenza delle anagrafiche sull'azienda Madre impediva alla procedura di creare il file telematico (segnalato anche da apposito messaggio bloccante). Ciò comportava, quindi, l'impossibilità di una trasmissione errata;
  - nel secondo caso, poiché la procedura non è in grado di identificare se il soggetto trasmesso è il reale intestatario del documento, era possibile creare il file telematico e procedere al suo successivo invio. Quindi, se a seguito di un controllo tra i documenti delle aziende Figlie ed i dati trasmessi, si rileva un'incoerenza, oppure semplicemente non si è certi di quanto trasmesso, occorre operare dall'azienda Madre per annullare l'invio effettuato in precedenza e ritrasmettere nuovamente la comunicazione con la versione corrente (questa richiederà di eseguire l'elaborazione della Comunicazione dall'azienda Madre e la successiva gestione dalle singole aziende Figlie).

### Servizi

- **RIORGANIZZAZIONE ARCHIVI AZIENDALI:** Nella versione 2017H, riorganizzando le particolarità prezzo oppure gli archivi Mydb, l'elaborazione si interrompeva con l'errore non correggibile impossibile accedere al file - d:\mexalbp\dati\datiaz\cig\prez.cig - Record 1.928 fuori dai limiti (1-1.920) (Sol. 50929).

### Dichiarativi

- **REDDITI PERSONE FISICHE - STAMPE DI SERVIZIO RPF – STAMPA FORNITURE TELEMATICHE:** Entrando in un modello Redditi dentro alla stampa di servizio 'Stampa forniture telematiche', senza aver mai confermato la gestione telematico IMU (EC-ENC), il programma rilasciava l'errore: "Errore non correggibile Impossibile ottenere informazioni sul file C:\BPserver\dati\datigen\telematico\lgeimuenc Il file non esiste Riferimenti [mxstamtel.exe

StartStp4] getinofile() pxlib1.c linea 7508 Il programma verrà terminato" L'anomalia è risolta in tutti i modelli redditi (Sol. 50880)

- **REDDITI SOCIETA' DI CAPITALI - STAMPE FISCALI - STAMPA MODELLI RSC:** In caso di multimodulo del quadro RS, di una società di capitali, erroneamente veniva stampato e riportato nel telematico il valore correttamente presente in RS81 col.2 in RS86 col.2, dando il seguente errore al controllo telematico: (\*\*\*) Quadro RS Modulo 3 Codice RS 086 002 - Il campo non può essere presente. Valore dichiarato: 1" (Sol. 50919)

### **Passbuilder**

- **TRASFERIMENTO DATI MYDB IN APP NON PORTAVA I DATI NELL'APP CORRETTA:** In presenza di più app attive su una azienda, quando veniva fatto il trasferimento delle personalizzazioni in app, i dati MyDB non venivano spostati nell'app appartenente al gruppo sprix corretto (Sol. 50850).
- **ESECUZIONE APP IN PROVA CON AZIENDA DI PROVA:** Provando ad utilizzare la funzione di Esecuzione di prova di un'App (non di un suo elemento), non risultava possibile sulle aziende di prova (Sol. 50338).

### **PassAnalytics**

- Non venivano riportate le descrizioni delle Province di BT, FM e MB. (Sol.36521)
- Se si modificava il Titolo di un report, che apparteneva ad un Cruscotto per cui non era stato salvato alcun layout di stampa, veniva restituito l'errore 'Si è verificato un errore in Interrogazione nel metodo PreSetValore Elemento radice mancante..' (Sol. 49624)
- Se si estendeva una Videata Personalizzata di Tipo A (Alfanumerica), su Doc Acquisto o Doc Vendita veniva restituito un errore bloccante del tipo "Sintassi non corretta in prossimità di '='. Sintassi non corretta in prossimità di 'MT" (Sol. 49712)
- Se si eseguiva un report con una Colonna Calcolata e si impostava una Pubblicazione (e quindi anche una Schedulazione) giornaliera, per cui in alcuni giorni il risultato del report risultava "vuoto", la relativa Colonna Calcolata veniva giustamente deselezionata in quei determinati giorni ma veniva però salvato il report con tali impostazioni; quindi nei giorni successivi anche se il report risultava valorizzato la Colonna Calcolata restava deselezionata. (Sol. 49931)
- Le funzioni SOMMAPARZIALE e PROGRESSIVO del Componi formula nella scheda Espressioni non riportavano valori corretti (Sol. 50038)